



Rijksdienst voor het Cultureel Erfgoed
Ministerie van Onderwijs, Cultuur en
Wetenschap

Meer zicht op monumentale interieurs

Handleiding voor succesvol inventariseren

Meer zicht op monumentale interieurs

Handleiding voor succesvol inventariseren

Colofon

Tekst: Harrie Schuit, Eloy Koldewij, Marceline Dolfin, Annet Kock-Rood, Ben Kooij

Tekstredactie: Rik de Groot tekst & beeld, Herwijnen

Afbeelding omslag: Inventarisanen aan het werk in een monumentaal interieur.

Al het beeldmateriaal is afkomstig uit de beeldbank van de Rijksdienst voor het Cultureel Erfgoed, met uitzondering van de afbeelding op pagina 20, die beschikbaar werd gesteld door de Stichting Historische Interieurs Amsterdam.

© Rijksdienst voor het Cultureel Erfgoed, 2020

Rijksdienst voor het Cultureel Erfgoed

Postbus 1600

3800 BP Amersfoort

www.cultureelerfgoed.nl

november 2020

Inhoud

Meer zicht op monumentale interieurs	4
Inleiding	5
1. Historie	7
2. Soorten inventarisaties	9
a. Doorlopende inventarisaties	10
b. Thematische inventarisaties	10
c. Gebiedsgerichte inventarisaties	11
d. Nationaal project	12
3. Stapsgewijs aan de slag	14
Stap 1 – Voorbereiding	14
Stap 2 – Uitvoering	17
Stap 3 – Afronding	19
Stap 4 – Nazorg	19
4. Praktische tips	21
5. Vervolgonderzoek	24
6. Wat biedt de RCE?	25
7. Financiële ondersteuning	26
Literatuur en websites	27

Meer zicht op monumentale interieurs

Monumentale interieurs kunnen ons veel vertellen. Over de geschiedenis van de gebouwen waarin zij zich bevinden. Over de activiteiten die er hebben plaatsgevonden. Over de smaak en de stijlopvattingen van destijds. Over het gedrag en het gedachtegoed van de mensen die er hebben gewoond of gewerkt.

Veel interieurs zijn normaal gesproken niet of maar gedeeltelijk opengesteld voor onderzoekers. Bijvoorbeeld omdat ze worden bewoond of in gebruik zijn als kantoor of bedrijf. Een goed opgezet inventarisatieproject, waarbij de beoogde deelnemers tijdig, doeltreffend en discreet worden geïnformeerd over het hoe en waarom van het onderzoek, zal veel waardevolle informatie opleveren. Niet alleen over de interieurs zelf, maar indirect ook over de cultuurhistorische ontwikkeling van de omgeving. De uitkomsten zijn interessant voor vele doelgroepen: eigenaren, beheerders, bewoners, monumentenzorgers, beleidsmakers, architectuur- en interieurhistorici, cultuurliefhebbers en het grote publiek. Ze kunnen bovendien worden ingezet voor vele doelen. Zoals behoud of betere bescherming van interieurs, studie, publicatie, stimulerend (financieel) beleid of sociaal-recreatieve activiteiten.

Het opzetten en uitvoeren van een inventarisatie is boeiend en uitdagend werk. Dat verklaart waarom onderzoekers en organisaties er meestal enthousiast aan beginnen. Het is echter minder eenvoudig om een inventarisatie in alle opzichten tot een goed einde te brengen. Dat vraagt om doorzettingsvermogen en voortdurende oplettendheid. Er kan gemakkelijk iets over het hoofd worden gezien op bijvoorbeeld organisatorisch, vakinhoudelijk of financieel gebied.

In deze publicatie komen de belangrijkste do's en dont's aan de orde, geïllustreerd met talrijke voorbeelden. De uitgave is bestemd voor iedereen die zelf interieurs wil inventariseren of anderen hiertoe in de gelegenheid wil stellen. Het voornaamste doel is de informatie aanreiken waardoor onderzoekers in staat zijn op een effectieve wijze de gewenste gegevens boven water te krijgen. Maar daarnaast wil deze publicatie de zoektocht naar en in monumentale interieurs ook zo interessant, aantrekkelijk en lonend mogelijk maken. In combinatie met de kennis en kunde van de inventarisant en de achterliggende organisatie kan het niet anders of deze handleiding geeft *meer zicht op monumentale interieurs*.

Inleiding

Wie greep wil krijgen op onbekende materie, begint met inventariseren: wat hebben we, waar bevindt het zich, hoeveel is ervan, in wat voor staat verkeert het? Het beantwoorden van dit soort vragen vormt op vele onderzoeksterreinen de eerste stap om zicht te krijgen op een onoverzichtelijke situatie. Om te duiden wat nog niet gedefinieerd is. Om orde te scheppen in wat nog een chaos is.

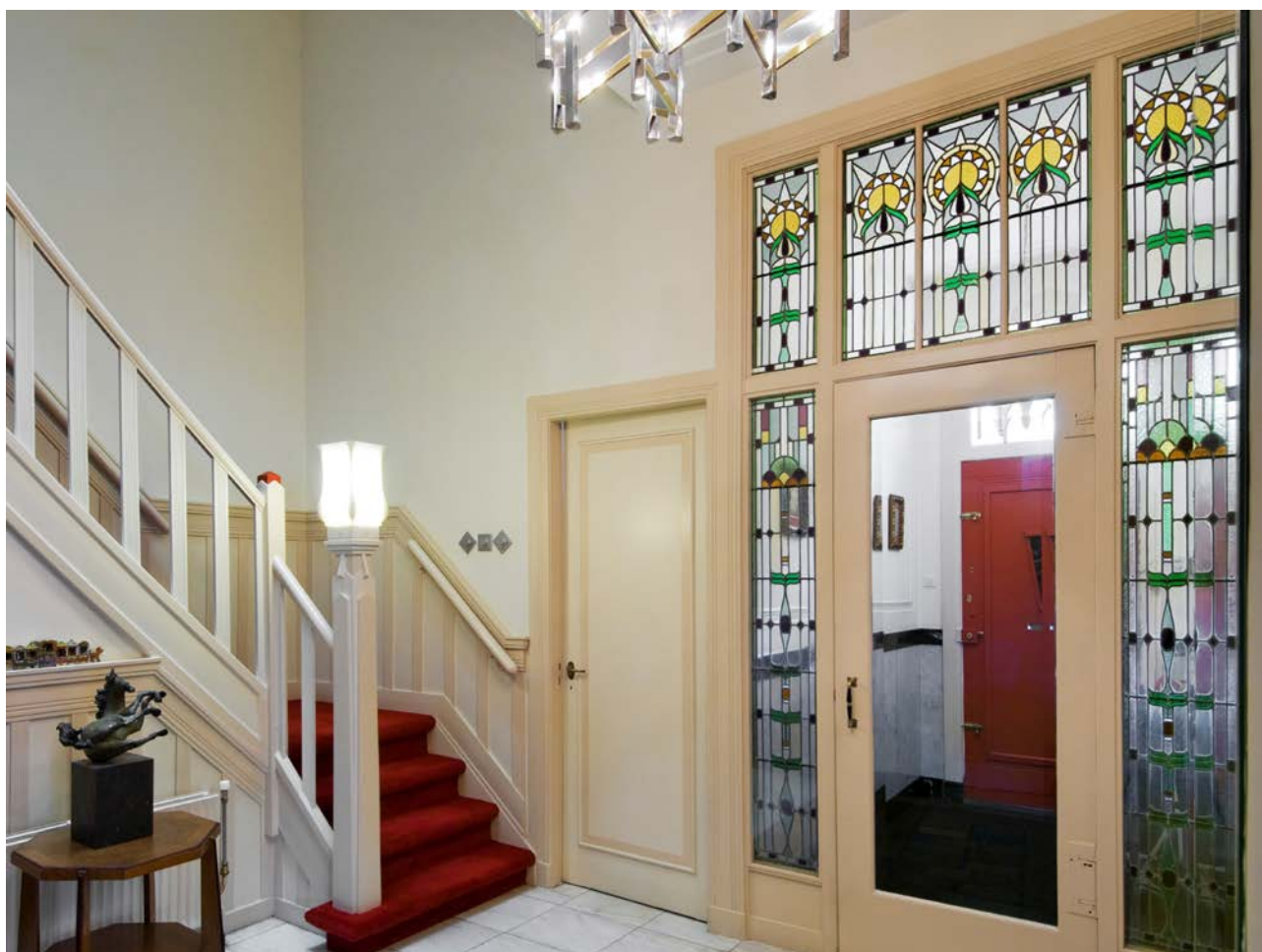
In de wereld van de erfgoedzorg is dat niet anders. Inventarisaties van lang geleden hebben geresulteerd in het vertrouwde register van beschermde rijksmonumenten. Andere inventarisaties hebben geleid tot gemeentelijke monumentenlijsten en tot talloze publicaties over (typen) monumenten of onderdelen van deze gebouwen. Met inbegrip van de architectonische, bouwkundige en cultuurhistorische kenmerken. Enkele decennia geleden ontstond voor het eerst structurele interesse voor monumentale interieurs. Hieruit zijn inventarisaties voortgekomen die verrassende resultaten hebben opgeleverd.

Waarom inventariseren?

Wie inventariseert, weet wat er is. Dat is op zich al van grote waarde. Hierdoor ontstaat immers meer kennis en een beter inzicht. Maar een inventarisatie is bovendien een instrument waarmee personen en instanties hun handelen en omstandigheden kunnen verbeteren. Resultaten van inventarisaties bieden namelijk handvatten voor een gerichte en afgewogen omgang met, in dit geval, monumentale interieurs en de gebouwen waarin zij zich bevinden.

Weten wat er is, heeft voor een gemeente het grote voordeel dat zij haar erfgoedbeleid hierop kan inrichten. Binnen het thema Erfgoed in de Omgevingsvisie kan bijvoorbeeld aandacht worden besteed aan binnenruimtes als deze (mede)bepalend zijn voor de identiteit van een gebied.

Weten wat er is, betekent meer kennis van het bestaande monumentenbestand én van andere gebouwen waar zich



De inventarisatie begint vaak al direct achter de hoofdingang.

waardevolle interieurelementen bevinden. Deze kennis zal helpen om een juiste afweging te maken in een vergunningstraject.

Weten waar zich specifieke interieurelementen bevinden, maakt het mogelijk deze te (laten) bestuderen. De kennis over monumentale interieurs neemt hierdoor toe. Vooral bij minder bekende onderdelen en verschijningsvormen is dat van grote waarde.

Een inventarisatie kan ook duidelijk maken of eigenaren en beheerders weten wat er is. Zijn zij zich bewust van wat ze in huis hebben? Kennen zij de betekenis en waarde van hun interieurs? Hechten zij er belang aan? En zijn zij bereid om mee te werken aan behoud en herstel ervan?

Weten wat er is, maakt het mogelijk om – meestal in een volgende stap – vast te stellen wat de conditie van interieurs of interieurelementen is. Vragen die bijvoorbeeld spelen, zijn: Hoe bijzonder is het interieur (element)? In welke staat verkeert het? Is snelle actie gewenst? Wat moet er gebeuren om verder verval te voorkomen? Kunnen een paar eenvoudige aanwijzingen eigenaren in staat stellen hun interieurs in een betere conditie te brengen en te houden? Of zijn ingrijpende en kostbare maatregelen nodig?

Inventariseren is dus lonend. Sowieso vanwege de (nieuwe) gegevens die het oplevert. En daarnaast omdat het belangrijke volgende stappen mogelijk maakt.

Wat inventariseren?

Deze handleiding is bedoeld om het inventariseren van monumentale interieurs makkelijker, effectiever en aantrekkelijker te maken. Maar wat wordt er precies bedoeld met ‘een monumentaal interieur’?

Meestal wordt als eerste gedacht aan vertrekken met een zeldzaam, min of meer kostbaar aanzien, die nog in goede staat verkeren. Ze onderscheiden zich bijvoorbeeld door bijzondere vloeren, wanden, plafonds en andere

vaste onderdelen. Natuurlijk horen zulke binnenruimtes erbij en verdienen deze alle zorg en aandacht. Dit geldt zo mogelijk nog sterker voor interieuresembles. In dat geval zijn in een waardevol en/of belangrijk interieur ook de roerende goederen aanwezig die hiermee een eenheid vormen.

Er kan echter ook sprake zijn van een monumentaal interieur als alleen een aantal ‘bestanddelen’ van waarde is. Hiermee worden de vaste onderdelen van een interieur bedoeld, zoals deuren, schouwpartijen en wandbetimmeringen, *inclusief* de ‘elementen’ die daarbij horen. Bijvoorbeeld de grote sleutel bij het monumentale voordeurslot. Of de beschilderde behangsels die een integraal onderdeel van de wandbetimmering vormen.

Om allerlei redenen wordt er binnen de erfgoedzorg voor de gebouwde monumenten aan ‘losse bestanddelen’ en ‘losse elementen’ meestal weinig aandacht geschonken. Zowel door gebruikers van de ruimte, als door de betrokken instanties. Toch kunnen deze afzonderlijke, karakteristieke onderdelen van het grote geheel van bijzondere betekenis zijn. Bij een inventarisatie worden namelijk veel van dergelijke puzzelstukjes samengebracht. Door ze zorgvuldig te ordenen en ze waar mogelijk in elkaar te laten grijpen, ontstaan nieuwe, waardevolle inzichten.

Het is goed te bedenken dat een bepaald type vertrek op zich al van waarde kan zijn, zonder speciale afwerking of inrichting. Ook een enkel onderdeel, zoals een historische schouw of een tegelvloer van een bepaalde producent of ontwerper, kan van cultuurhistorische betekenis zijn. Bijvoorbeeld door materiaalgebruik of een bijzondere afwerkingstechniek.

Verderop in deze tekst wordt uiteengezet dat wat er precies wordt geïnventariseerd, sterk afhankelijk is van het onderzoeksdoel. Maar laat nu vast duidelijk zijn dat ook ‘losse elementen’ voor inventarisatie in aanmerking kunnen komen. Een op het eerste gezicht weinig spectaculair interieur kan door een bijzonder detail of fragment toch waardevol zijn.

1. Historie

In het verleden zijn op nationaal niveau verschillende grote inventarisaties van monumenten uitgevoerd. Daarbij lag het accent bijna altijd op de buitenzijde en de structuur van de gebouwen. De binnenzijde bleef lange tijd onderbelicht.

Interieur lang ondergeschikt

Opmerkelijk genoeg bevat de allereerste landelijke monumenteninventarisatie – de ‘Voorlopige lijst van monumenten van geschiedenis en kunst’ (1908-1933) – wél relatief veel gegevens over interieurelementen. Maar in de hierop volgende publicatiereeks ‘De Nederlandse Monumenten van geschiedenis en kunst. Geïllustreerde Beschrijving’ (1912-2003) blijft de aandacht voor binnenruimtes hoofdzakelijk beperkt tot openbaar toegankelijke gebouwen, kerken, kastelen en buitenplaatsen. Sinds de jaren zeventig is bij de aanwijzing van rijksmonumenten de betekenis van interieurs nooit doorslaggevend geweest; ze speelden hoogstens een aanvullende rol.

Bij de aanwijzingen vanuit het omvangrijke Monumenten Inventarisatie Project (MIP) (1987-1994), gericht op monumenten uit de 19e en de vroege 20e eeuw, was dat nauwelijks anders. En hetzelfde geldt voor het veel bescheidener RCE-project waarbij monumenten uit de Wederopbouw (circa 1945 – 1970) werden aangewezen. Al met al is slechts bij uitzondering een pand *uitsluitend of hoofdzakelijk vanwege de interieurwaarden* op een monumentenlijst geplaatst. Veelzeggend is ook dat bij de geregistreerde rijksmonumenten in veel gevallen de interieurbeschrijving erg beknopt is of zelfs geheel ontbreekt. Een toevoeging van enkele zinnen in de omschrijving zou al een aanzienlijke verbetering betekenen.

Interieurensembles

Wellicht nog opmerkelijker is dat er tot nu toe geen inventarisaties zijn uitgevoerd die specifiek zijn gericht op interieurensembles. Wel is er, om enig zicht te krijgen op deze binnenruimten met een bijzondere combinatie van onroerende en roerende bestanddelen, een getalsmatige steekproef gehouden. Deze werd uitgevoerd in het kader van het onderzoek ‘Van object naar samenhang: De instandhouding van ensembles van onroerend en roerend cultureel erfgoed’ (2004). De uitkomsten van de steekproef zijn opgenomen in de bijlagen van het rapport. Om meer zicht te krijgen op de aantallen interieurensembles en hun diversiteit, zijn in de periode 2016-2018, op basis van parate kennis van deskundigen, enkele tientallen onbetwistbare toonbeelden van interieurensembles geselecteerd en globaal gedocumenteerd. Meer informatie hierover is te vinden op de website van de Rijksdienst.

Leidse primeur

Hoewel zich inmiddels een kentering aftekent, is de belangstelling voor monumentale interieurs vanuit overheden lange tijd nogal mager geweest. Toch zijn er in het verleden wel degelijk (onderdelen van) monumentale binnenruimtes geïnventariseerd. Alleen werd het initiatief hiertoe genomen door andere instellingen. Zo staat het eerste project waarin systematisch interieurs werden onderzocht, op naam van de Universiteit Leiden. Deze deed in de jaren 1969-1992 een groot onderzoek naar de woonhuizen aan het Rapenburg. In dit onderzoek zijn heel systematisch, huis na huis, vertrek na vertrek, allerhande gegevens over de binnenruimtes gedocumenteerd. De resultaten zijn vastgelegd in de elfdelige publicatie ‘Het Rapenburg. Geschiedenis van een Leidse gracht’.

Uiteenlopende benaderingen

Het Leidse onderzoek is een duidelijk voorbeeld van een inventarisatie op basis van een geografische afbakening: van de panden aan het Rapenburg zijn zo veel mogelijk gegevens over interieurs verzameld. Natuurlijk zijn er ook andere benaderingen mogelijk.

Bekend en meer toegepast is de thematische aanpak. Hierbij wordt, in principe zonder geografische beperkingen, een bepaald interieurelement geïnventariseerd, zoals de schouw of een type wandbekleding. Of het werk van een befaamd interieurontwerper of (binnenhuis) architect. Of de toepassing van producten van een bepaalde firma. Of de afwerkingen of schilderingen van een bepaalde kunstenaar. Enzovoort. Meer hierover in hoofdstuk 2.

Naar aanleiding van thematische inventarisaties worden soms tentoonstellingen georganiseerd en publicaties uitgebracht. Enkele voorbeelden zijn de studies over Pierre Cuypers (1827-1921), A.C. Lion Cachet (1864-1945), Jac. van den Bosch (1868-1948), P.C. de Bazel (1869-1923), Cora Nicolai-Chaillet (1919-1975) en de Amsterdamse interieurwinkels E.J. van Wisselingh & Co (1838-1924) en ‘t Binnenhuis (1900-1929).

Veel studies en vergelijkbare uitgaven zijn gedegen publicaties en daarom van grote waarde. Toch bevat slechts een beperkt aantal hiervan een gestructureerde oevrelijst waarop te zien is welke werken of producten nog te bewonderen zijn en welke verloren zijn gegaan. Begrijpelijk, want dit alles bevindt zich veelal achter gesloten deuren.

Verschillen in diepgang

Niet alleen de insteek, maar ook de diepgang van inventarisaties kan sterk verschillen. Hoe gedetailleerd

(onderdelen van) interieurs worden onderzocht en hoe uitputtend zij worden beschreven, is sterk afhankelijk van het onderzoeksdoel. Voor een eerste, verkennend onderzoek kan een globale opname of een indicatieve aanduiding al toereikend zijn. Maar wie voor een wetenschappelijke studie de diepte in wil, zal elk detail willen doorgronden en alle bevindingen uitvoerig willen beschrijven. Zo is in het boek 'Stucwerk in het Nederlandse woonhuis, uit de 17^e en 18^e eeuw', door W.V.J. Freling (1993), een adressenlijst te vinden van panden in het gehele land met waardevol stucwerk uit de

onderzochte periode. Compleet is deze lijst niet, maar hij vormt wel een belangrijke en onmisbare ingang voor iedereen die zich in dit onderwerp wil verdiepen. Ditzelfde geldt voor het boekje 'Italiaans stucwerk in Den Haag en Leiden 1700-1800' van G.W.M. Jager en C.W. Fock (1984). Het handelt over een bescheiden maar bijzondere deelcategorie binnen het grote thema stucwerk. Ook in talloze andere opzichten kunnen de opzet en de diepgang van inventarisaties sterk variëren. In de volgende hoofdstukken wordt dit met meer voorbeelden geïllustreerd.



Een rijk gedecoreerd interieur, waarvan het stucwerk in het verleden is geïnventariseerd.

2. Soorten inventarisaties

Hiervoor werd al aangegeven dat de diepgang van inventarisaties sterk kan variëren. De lichtste vorm is heel globaal, met een indicatief karakter. De zwaarste is zeer gedetailleerd, uitvoerig beschrijvend, met een wetenschappelijk karakter en strevend naar volledigheid. Los van de diepgang kan ook de benadering, ofwel het type inventarisatie van geval tot geval verschillen.

Ambities en doelen bepalend

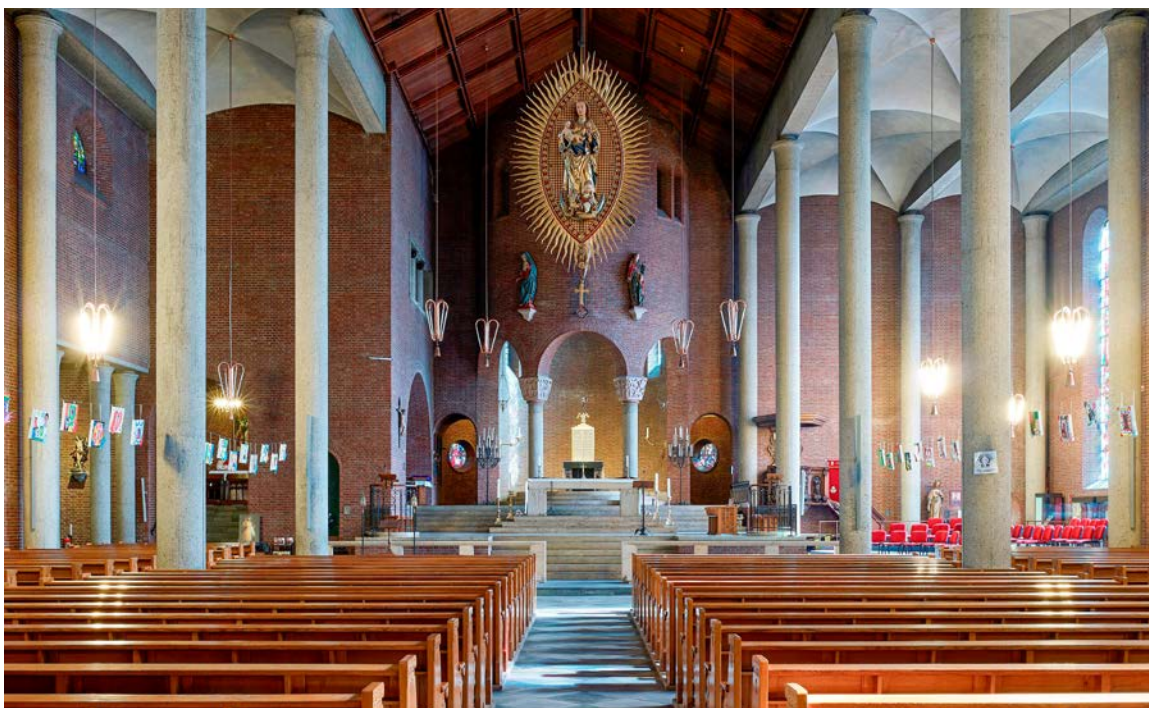
Wat precies de insteek wordt van een inventarisatie, wordt bepaald door de ambities en de doelen van de initiatiefnemers. Er is altijd een onderwerp of thema, smal of breed. Er is ook altijd een onderzoeksgebied in geografische zin, variërend van heel beperkt tot heel ruim. Als het thema leidend is en het onderzoeksgebied zich daarnaar voegt, wordt gesproken van een thematische inventarisatie. Als het onderzoeksgebied bepalend is, spreekt men van een gebiedsgerichte (of lokale of regionale) inventarisatie.

Inventariseren kan ook een min of meer vaste activiteit van een organisatie zijn, die niet gebonden is aan een project en een tijdsbestek. In dat geval is sprake van een langdurige of doorlopende inventarisatie. Tot slot kan er worden geïnventariseerd in het kader van een groots opgezet project op landelijk niveau.

In het vervolg van dit hoofdstuk worden de verschillende soorten inventarisaties nader toegelicht:

- a. Doorlopende inventarisaties, in lijn met de (kern) activiteiten van een organisatie. De inventarisaties kunnen thematisch, maar ook geografisch bepaald zijn.
- b. Thematische inventarisaties. Hierbij wordt in principe één onderwerp – zo uitputtend mogelijk – onderzocht. Het onderwerp kan vrij breed zijn, maar ook heel specifiek.
- c. Gebiedsgerichte inventarisaties. Hierbij wordt, binnen een duidelijk afgebakend gebied, alles of veel van wat met betrekking tot monumentale interieurs van belang kan zijn, in kaart gebracht en eventueel meer of minder diepgaand gedocumenteerd.
- d. Het nationale project 'Voorraad en conditie van interieurs', het eerste onderzoek waarbij vanuit nationaal perspectief waardevolle interieurs en interieuronderdelen in rijksmonumenten én hun conditie zijn geïnventariseerd.

Elk type inventarisatie wordt hierna belicht aan de hand van een of meer voorbeelden van recent uitgevoerde of nog lopende onderzoeken. Uit het geheel zal blijken hoe gevarieerd de ambities en de werkwijzen van inventarisaties zijn. Los van de al genoemde verschillen kan een inventarisatie zich bijvoorbeeld richten op uitsluitend officieel beschermde interieurs of gebouwen. Maar het is ook mogelijk dat tevens of uitsluitend niet-beschermde binnenruimtes worden geïnventariseerd.



Er wordt al enkele decennia gewerkt aan de inventarisatie van roerende goederen in religieuze gebouwen.

a. Doorlopende inventarisaties

Enkele organisaties in de erfgoedsector inventariseren, al dan niet als kernactiviteit, langdurig of permanent bepaalde gegevens voor een of meerdere doelen. Hier volgen drie voorbeelden.

Museum Catharijneconvent/SKKN

In 1977 werd de Stichting Kerkelijk Kunstbezit in Nederland (SKKN) opgericht. Een van de belangrijkste taken was het inventariseren van met name roerende objecten in religieuze gebouwen. De SKKN bestond tot en met 2012 en heeft in die periode ruim 4000 kerken en kloosters geïnventariseerd. Na opheffing van de SKKN zijn diverse van haar werkzaamheden overgenomen door de Afdeling 'Erfgoed in kerken en kloosters' van Museum Catharijneconvent te Utrecht. Deze organisatie zet het inventariseren van religieuze interieurs door tot op de dag van vandaag.

Monumenten en Archeologie te Amsterdam

De afdeling Monumenten en Archeologie te Amsterdam maakt sinds 2001 structureel beschrijvingen (en waarderings) van monumentale interieurs. Dit gebeurt met

name als er bij verbouwplannen een monumentenvergunning wordt aangevraagd. In totaal zijn tussen 2001 en 2020 zo'n 3400 interieurs beschreven.

In 2010 kreeg het onderzoek een extra impuls, met name door een notitie van de raadsleden van het Stadsdeel Centrum. De raadsleden van de op dat moment vier grootste politieke partijen drongen aan op betere bescherming van monumentale interieurs in de Amsterdamse binnenstad. Een van de gevolgen was dat in de periode 2011-2015 in het kader van casco- en funderingsonderzoek van 329 panden ook de interieurs werden onderzocht en beschreven. Van deze panden hebben er 220 een monumentenstatus.

Interieurwacht

Sinds 2006 voeren gespecialiseerde interieurwachters van Monumentenwacht Noord-Brabant inspecties uit van zowel de 'bestanddelen' van interieurs als de roerende goederen die zich hierin bevinden. Dankzij een systematische werkwijze ontstaat gaandeweg een enorme hoeveelheid informatie over en kennis van de interieurs van de bezochte panden. Op basis van metadata van de interieurinspecties stelde de Provincie Noord-Brabant in 2009 geld beschikbaar voor restauratiewerkzaamheden aan monumentale interieurs. Enkele jaren later zijn de – ondertussen sterk uitgebreide – metadata op een vooraf goed uitgedachte wijze ingezet voor het RCE-project 'Voorraad en conditie van interieurs', waarover verderop meer. Behalve in Noord-Brabant is sinds 2010 ook in Limburg een Interieurwacht actief. Hierdoor wordt ook veel informatie over interieurs in deze provincie vastgelegd.

b. Thematische inventarisaties

Bij deze veelvoorkomende vorm van inventariseren richten de onderzoekers zich op een bepaald onderwerp of thema. Het onderzoeksgebied kan variëren van een buurt of gehucht tot een veel groter gebied. Vaak beslaat het een dorp of stad, een regio of provincie, of heel Nederland. De volgende vier voorbeelden geven een indruk van de zeer verschillende mogelijkheden.

Decoratieve interieurschilderingen

Het project 'Inventarisatie Decoratieve Interieurschilderingen in Nederland' is in de jaren 2001-2007 uitgevoerd in opdracht van de toenmalige Rijksdienst voor de Monumentenzorg (de huidige RCE) en het Rijksbureau voor Kunsthistorische Documentatie (RKD). Hierbij zijn door het hele land interieurschilderingen geïnventariseerd, gedocumenteerd en gefotografeerd. Bij de afronding waren er ruim 5500 opnames gemaakt in 690 panden. Slechts 20 procent van de geïnventariseerde schilderingen bleek eerder op een acceptabele manier te



Een van de panden waar interieurschilderingen werden geïnventariseerd is het Stadhuis van Edam.

zijn beschreven en/of gefotografeerd. Het verzamelde materiaal is opgenomen in de beeldbanken van beide instellingen. Het vormt een primaire en belangrijke basis voor verder onderzoek op het gebied van monumentenzorg, monumentale binnenruimtes en de Nederlandse schilderkunst. In zowel (kunst)historisch als materiaal-technisch opzicht.

Wandtapijten

Eeuwenlang vormden wandtapijten het kostbaarste onderdeel van een interieur. Kunsthistorica Elisabeth Kalf (1902-1994) maakte het tot haar levenswerk alle in Nederland aanwezige wandtapijten te inventariseren. In 1988 verscheen van haar hand het rijk geïllustreerde boek 'Waar legwerk hangt. Corpus van wandtapijten in Nederlands openbaar en particulier bezit. Deel I: Zeeland, Noord-Brabant, Limburg'. Vanuit zowel kunsthistorisch oogpunt als instandhoudingsoptiek is deze inventarisatie van grote waarde. Wandtapijten zijn immers uiterst kwetsbaar. Er wordt nog gewerkt aan de voltooiing van dit omvangrijke standaardwerk.

Winkelinterieurs

Een bijzonder particulier initiatief is de inventarisatie van historische winkelinterieurs in Amsterdam. Met grote bevoegenheid inventariseert Els van Wageningen al vier decennia historische winkelinterieurs in de hoofdstad. Beknopte beschrijvingen hiervan zijn te vinden op de website 'Winkelstories, Amsterdamse winkels met een geschiedenis'.

Jacob de Wit

De Stichting Jacob de Wit 2020 zet zich in voor de (her)ontdekking van werken van de schilder Jacob de Wit (1695-1754). Deze heeft, naast tekeningen en schilderijen in interieurs, ook vele tientallen schilderstukken gemaakt zoals beschilderde behangsels en plafonddoeken. Veel in Amsterdam, maar ook elders in het land. Het bekendst is hij geworden met zijn *grisailles* of grauwschilderingen, waarin uitsluitend wit en bruin- of grijstinten voorkomen. Sommige van deze schilderijen bevinden zich nog op hun oorspronkelijke plek, maar de meeste zijn in de loop der tijd ergens anders herplaatst.

c. Gebiedsgerichte inventarisaties

Bij gebiedsgerichte inventarisaties ligt het accent op (onderdelen van) interieurs in een dorp, stad(sdeel), streek of provincie. Het onderwerp kan heel breed zijn – bijvoorbeeld alle interieurs van voor 1940 – of juist smal – bijvoorbeeld alleen tegelvloeren uit de negentiende eeuw. Hier volgen drie voorbeelden van gebiedsgerichte inventarisaties met een duidelijk eigen accent.

Amsterdam

De in 2006 opgerichte Stichting Historische Interieurs in Amsterdam (SHIA) heeft vijf jaar lang onderzoek gedaan naar monumentale woonhuisinterieurs uit de periode 1875-1945 in Amsterdam-Zuid. In dit stadsdeel zijn ongeveer honderd panden met hun interieurs geïnventariseerd en beschreven volgens de methode van de afdeling Monumenten en Archeologie te Amsterdam. Hier zijn tevens de beschrijvingen gedeponeerd.

In dit project is gezocht naar de mooiste en interessantste binnenruimtes. Het heeft prachtige resultaten opgeleverd. Dat blijkt onder meer uit de boeken die uit deze inventarisatie zijn voortgekomen: 'Amsterdamse interieurs. Huizenportretten 1875-1945' (2009) en 'Wonen in een monumentaal huis' (2012).

Na voltooiing van deze eerste inventarisatie heeft de SHIA in de jaren 2014-2017 het vervolgproject 'Van grachtenhuis tot villa in het groen' uitgevoerd. Hierin zijn opnieuw interieurs uit de periode 1875-1945 geïnventariseerd, maar nu in de Amsterdamse binnenstad, Het Gooi en Zuid-Kennemerland. Dit onderzoek heeft geresulteerd in een imposante trilogie met interieurportretten uit de drie genoemde onderzoeksgebieden (2017).

Friesland

De in 2013 opgerichte *Stichting Interieurs in Fryslân* werkt aan een provinciebrede inventarisatie van particuliere monumentale interieurs. Dit met het doel meer draagvlak te scheppen voor de bescherming en het behoud van dit type erfgoed. In nauwe samenwerking met lokale overheden en oudheidkundige verenigingen worden zo veel mogelijk waardevolle Friese woonhuisinterieurs gedocumenteerd en gefotografeerd. Dit gebeurt gemeente na gemeente. De verzamelde data en foto's worden ondergebracht bij *Tresoar*, de bewaarplaats van de geschiedenis van Fryslân in de breedste zin van het woord. De gebruikte inventarisatiemethodiek is vastgelegd in een afzonderlijke handleiding die te raadplegen is via de website van de stichting. De resultaten van de inventarisatie zullen onder meer worden gebruikt voor een publicatie over het Friese woonhuisinterieur.

Achterhoek

Gemeenten hebben vaak maar een beperkt beeld van de monumentale binnenruimtes in hun gebied. Een positieve ontwikkeling is dat zij zich dit meer bewust worden. Bovendien besluiten sommige er iets aan te doen. Dat geldt in elk geval voor de gemeenten Aalten, Oost Gelre en Winterswijk, gelegen in het oostelijke deel van de Achterhoek. In 2019 hebben deze drie lokale overheden de handen ineengeslagen en zijn als

gezamenlijk opdrachtgever een inventarisatieproject van interieurs gestart. Het initiatief wordt financieel ondersteund door onder meer de Provincie Gelderland. Het project wordt uitgevoerd door medewerkers van het Gelders Genootschap, met ondersteuning van studenten en vrijwilligers. Bij de voorbereiding van het project is dankbaar gebruikgemaakt van kennis uit vergelijkbare projecten elders in het land.

d. Nationaal project

Het project 'Voorraad en conditie van interieurs' is het eerste onderzoek waarbij vanuit nationaal perspectief waardevolle interieurs en interieuronderdelen in rijksmonumenten én hun conditie in kaart zijn gebracht. De aanleiding voor deze door de RCE geïnitieerde inventarisatie was een politieke opdracht om beide thema's – voorraad en conditie – te onderzoeken.

Vanwege de beperkte tijd is het project opgeknipt in deelprojecten, die gelijktijdig zijn uitgevoerd. Vanwege de beperkte financiën is gekozen voor een pragmatische aanpak, waarbij tegen acceptabele kosten een maximale opbrengst kon worden gegenereerd. Zo is niet alleen nieuw onderzoek uitgevoerd, maar zijn ook zo veel mogelijk data van uitgevoerde en lopende inventarisaties bijeengebracht om uitspraken te kunnen doen over de voorraad en conditie van monumentale interieurs. Hierbij waren de centrale vragen: *hoeveel monumentale interieurs en interieurelementen zijn bewaard gebleven en wat is hun conditie?*

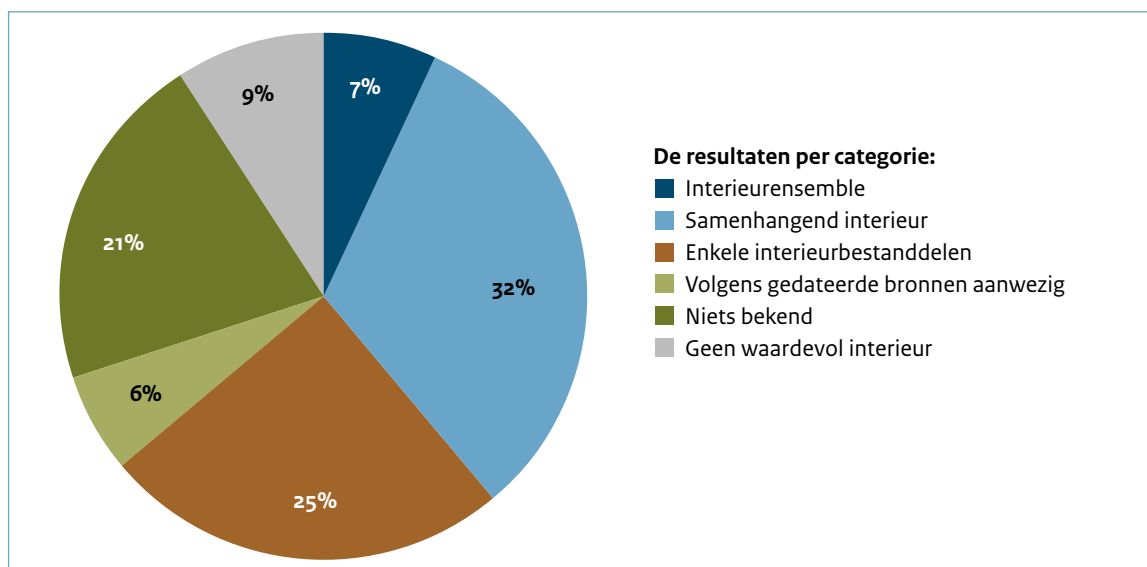
Om het project te optimaliseren is een vooronderzoek gedaan onder ongeveer vijftig professionals met een duidelijke betrokkenheid bij het onderwerp. Uit deze interviews kwam onder meer naar voren dat in Noord-Brabant het beste beeld te verkrijgen zou zijn, met name wat betreft de conditie van interieurs. In deze provincie worden namelijk sinds 2006 monumentale binnenruimtes geïnspecteerd door interieurspecialisten van Monumentenwacht Noord-Brabant. Ook bleek uit het vooronderzoek dat de voorraad waardevolle interieurs en interieuronderdelen in Noord-Brabant niet significant afwijkt van die in andere delen van het land.

Hierop is besloten om, op basis van de gegevens van het rijksmonumentenregister, een inventarisatie van potentieel waardevolle interieurs te starten in zeven grote Brabantse monumentengemeenten: Bergen op Zoom, Breda, Eindhoven, 's-Hertogenbosch, Heusden, Oss en Tilburg. Het onderzoek richtte zich niet alleen op de stedelijke kernen, maar ook op alle tot de gemeenten behorende dorpskernen en het landelijk gebied.

Er is een methodiek ontwikkeld om op efficiënte wijze kennis en informatie te verzamelen, te registreren en te duiden. Hiervoor zijn per monument uiteenlopende bronnen geraadpleegd. Via steekproeven is bijgehouden hoeveel tijd gemiddeld per adres is besteed en wat dat opleverde. Hierbij kwam duidelijk naar voren dat meer onderzoekstijd niet evenredig meer kennis opleverde. Mede gelet op de omvang van het onderzoek is daarop besloten af te zien van uitgebreide literatuuronder-



De meeste winkelinterieurs worden met grote regelmaat vernieuwd. Een monumentaal winkelinterieur, zoals bij deze bakkerswinkel in 's-Hertogenbosch, is daarom een bijzonderheid. En steeds meer een *unique selling point*.



Resultaten van de onderzochte interieurs uit het inventarisatieproject 'Voorraad en conditie van interieurs'.

zoeken, omdat deze relatief weinig nieuwe informatie opleveren.

Voor de uitvoering zijn drie architectuurhistorische bureaus geselecteerd. Het werk in de zeven gemeenten is over deze bureaus verdeeld. Om eenzelfde diepgang en optimale eenduidigheid te borgen, hebben de onderzoekers duidelijke instructies gekregen en is er voortdurend open gecommuniceerd. Er is vooraf een sjabloon ontworpen in de vorm van een spreadsheet. Hierdoor kon op een zeer overzichtelijke manier alle relevante informatie over elk interieur worden geregistreerd. Ook is een categorie-indeling gemaakt om de monumentale waarde te duiden.

Na het verzamelen van de basisinformatie hebben de onderzoekers per monument de resultaten doorgenomen met de monumentenambtenaren van de desbetreffende gemeenten. Tevens is hun gevraagd waar mogelijk en zinvol de resultaten aan te vullen en/of bij te stellen. Vervolgens is de monumentenambtenaar van de Provincie gevraagd ditzelfde te doen. Tot slot is aan de voormalige en huidige regioadviseurs en de specialisten van de RCE verzocht alle monumenten in de categorieën 'Volgens gedateerde bronnen aanwezig' en 'Niets bekend' onder de loep te nemen. Hierbij gaat het om gevallen waarin er aanwijzingen zijn voor de aanwezigheid van een monumentaal interieur, maar informatie over dat interieur (nagenoeg) ontbreekt.

In totaal zijn in de inventarisatie 2.120 gebouwen met een potentieel monumentaal interieur onderzocht. Zij

vormen ongeveer 40 procent van het totale aantal rijksmonumenten in de provincie Noord-Brabant.

Analyse

De resultaten uit Noord-Brabant zijn tot slot vergeleken met zo veel mogelijk data van andere uitgevoerde en lopende projecten. Deze data bevestigden de Brabantse bevindingen en conclusies. In de eindrapportage, die werd opgesteld door het Gelders Genootschap, zijn heldere conclusies en aanbevelingen opgenomen. Ook wordt hierin een prognose gegeven van de voorraad en conditie van monumentale interieurs in heel Nederland.

De ontwikkelde inventarisatiemethodiek is effectief gebleken. Er is duidelijk aangetoond dat een relatief kleine investering veel inzicht kan opleveren. Hierbij moet wel worden aangetekend dat het succes van grotere projecten sterk afhankelijk is van de inzet van de betrokken partijen. Met name Rijk, Provincie en gemeenten moeten bereid zijn voldoende tijd en energie te steken in hun aandeel in de inventarisatie.

Meer informatie over de nationale inventarisatie is te vinden in het rapport *Monumentale interieurs in Nederland: verborgen & kwetsbaar erfgoed*.

3. Stapsgewijs aan de slag

Als er geen sprake is van een doorlopende inventarisatie in de lijn van de organisatie (hoofdstuk 2, onder a), dan wordt een inventarisatie vrijwel altijd projectmatig

opgezet. In dat geval zijn vier stappen te onderscheiden: voorbereiding, uitvoering, afronding en nazorg.



In vier stappen van idee tot inventarisatie.

Stap 1 – Voorbereiding

Op het moment dat de voorbereidingsfase begint, is er een initiatief voor een inventarisatie met voldoende draagvlak. Er zullen ook ideeën zijn over het doel, het onderwerp of thema, de afbakening, de opzet, de beoogde resultaten, de looptijd, de uitvoerenden, de financiering en andere essentiële kenmerken van de voorgenomen inventarisatie. In de voorbereidingsfase gaat het erom al deze aspecten zo scherp mogelijk in beeld te brengen en de overeengekomen uitgangspunten duidelijk en eenduidig vast te leggen. Voor alle betrokkenen. Dit klinkt nogal voor de hand liggend, maar het belang van een gedegen voorbereiding kan nauwelijks worden overschat. Meerdere inventarisaties zijn gaande de rit gestrand, met name omdat er vooraf te lichtvaardig werd gedacht over de benodigde tijd, inspanning, deskundigheid, kosten, de haalbaarheid van het beoogde eindresultaat, en dergelijke. Bezint dus eer ge begint.

Doel van het project

Om ervoor te zorgen dat een inventarisatie daadwerkelijk gaat opleveren wat de initiatiefnemer voor ogen staat, is het van groot belang vooraf duidelijk het doel van het onderzoek te verwoorden. Dit bepaalt immers wat er precies zal worden onderzocht, wat men met de uitkomsten wil en dus ook welke gegevens benodigd zijn.

Het doel kan variëren van een eerste verkenning, die slechts indicatief of juist al zo compleet mogelijk moet zijn, tot een verdiepend onderzoek waarin zo veel mogelijk gedetailleerde informatie boven water moet komen. Daarnaast kan het doel van een inventarisatie waardestellend zijn, maar de invalshoek kan bijvoorbeeld ook zuiver materiaaltechnisch zijn.

Zoals vermeld is een essentieel aandachtspunt waar de uitkomsten van de inventarisatie voor moeten dienen. Moeten ze geschikt zijn om (gemeentelijk) monumentenbeleid op te baseren? Om een interessante publicatie te maken? Een wetenschappelijke studie te faciliteren? Of een cursus voor monumenteigenaren op te tuigen? Er zijn talloze opties. Vanzelfsprekend kunnen met een inventarisatie ook meerdere doelen worden beoogd. Maar in alle gevallen geldt dat naarmate de doelen preciezer en concreter zijn geformuleerd, alle volgende beslissingen eenvoudiger worden. Zowel tijdens als na de voorbereidingsfase.

Afbakening van het project

Zoals in hoofdstuk 2 al naar voren kwam, kan een inventarisatieproject op vele gronden worden afgebakend. Bijna altijd gaat het om een combinatie van



Bij industrieel erfgoed zijn relatief weinig inventarisaties uitgevoerd. Toch kunnen zich hier bijzondere interieurs of interieurensembles bevinden. Stoomzagerij Nahuis in Groenlo is daar een goed voorbeeld van.

thematische en geografische beperkingen. De volgende mogelijkheden illustreren dit.

Het onderzoek kan gericht zijn op een dorp, stad, regio, provincie of het hele land. Deze keuze bepaalt vaak al voor een groot deel de omvang van het project. Vervolgens kan het gaan om een breed onderzoek, waarbij alle gebouwen in het inventarisatiegebied worden onderzocht, of een smallere inventarisatie, waarvoor bijvoorbeeld alleen boerderijen, fabrieken of raadhuzen in aanmerking komen.

Als een inventarisatie zal plaatsvinden in een specifieke gemeente, is het nuttig om uit te zoeken of in het verleden al vertegenwoordigers van deze gemeente bij eigenaren en beheerders van interieurs op bezoek zijn geweest voor advisering, vergunningverlening of herstel, en of zij in dat kader al gegevens hebben vastgelegd. Als de gemeentelijke vertegenwoordigers niet zelf over relevante informatie beschikken, kunnen zij wellicht aangeven of die kennis bij anderen aanwezig is.

Een andere begrenzing van een inventarisatieproject kan zijn de periode waarin de gebouwen of interieurs tot stand zijn gekomen. Er kan bijvoorbeeld worden gekozen voor de negentiende eeuw, het interbellum of de

naoorlogse periode. Weer andere afkaderingen zijn een bepaald bouwtype of een bepaald soort vertrek dat men wil onderzoeken. Een inventarisatie kan bijvoorbeeld gericht zijn op kastelen, hofjes of schoolgebouwen, maar ook op keukens, badkamers of bestuurskamers. Ook kan er gekozen worden voor interieuronderdelen zoals stucplafonds, historische verwarmingsinstallaties of geschilderde schoorsteenstukken. Daarnaast kan er worden gefocust op interieurs van een bepaalde architect, beeldhouwwerk van een bepaalde kunstenaar, of objecten of producten vervaardigd door een specifieke firma of van een specifiek materiaal. Om maar een indruk te geven van de talloze mogelijkheden.

Eenduidige instructies

Tijdens de voorbereiding moet eveneens aandacht worden besteed aan duidelijke en eenduidige instructies voor inventariserenden en eventueel andere betrokkenen. Iedereen moet weten – en anders kunnen achterhalen – waar het om te doen is en welke werkwijze wordt gehanteerd. Dit is ook van belang omdat projectleiders, medewerkers, vrijwilligers en zelfs opdrachtgevers soms tussentijds vertrekken; vooral bij langer lopende inventarisaties komt dit vaker voor. Opvolgers moeten dan zonder al te veel opstartproblemen het werk kunnen overnemen.

Heldere instructies zijn daarenboven cruciaal als er meerdere inventarisanen aan de slag gaan. Ten eerste om te bereiken dat iedereen zo veel mogelijk eenzelfde werkwijze hanteert, ten tweede om interpretatieverschillen tot het minimum te beperken. Bij de instructie horen ook aanwijzingen voor een uniform gebruik van vaktermen.



Een inventarisant documenteert een beschilderde hoekdecoratie van een houten plafond.

Toereikend kennisniveau

Als een inventarisatie zal worden uitgevoerd door meerdere personen, wat vaak het geval is, zal hun kennis van het onderzoeksgebied vrijwel altijd verschillen. Waar het om gaat, is dat iedereen bij aanvang van het inventarisatiewerk beschikt over dezelfde basiskennis van het te onderzoeken onderwerp. Er zijn diverse mogelijkheden om dat te bereiken. Zo kan de projectleiding essentiële informatie beschikbaar stellen en/of voorlichtingsbijeenkomsten organiseren. Daarnaast is het aan te bevelen dat inventarisanen zich aan de hand van uiteenlopende bronnen inlezen en met elkaar informatie, ervaringen en aandachtspunten uitwisselen.

Bij dit alles is het goed te bedenken dat *je ziet wat je weet*. Hiermee wordt bedoeld dat een inventarisant alleen bepaalde waarnemingen zal doen als hij of zij hiertoe op basis van kennis in staat is. Je moet met andere woorden

bedacht zijn op wat je tijdens een inventarisatie kunt verwachten. Wie kerken onderzoekt, moet weten wat een sacristie is. Wie boerderijen onderzoekt, moet een melkkamer en een deel herkennen. En wie overheidsgebouwen inventariseert, moet bedacht zijn op uiteenlopende verschijningsvormen van de bestuurlijke hiërarchie of de aanwezigheid van een cachot of bodekamer. Zo zijn er vele soorten gebouwen met hun specifieke vertrekken, bestanddelen of roerende zaken. Bij hofjes en bij wees- en gasthuizen kun je een regentenkamer verwachten. In voorname huizen kan een dessert- of dienkamer aanwezig zijn en is er een dienstbodentrap te verwachten. Juist de waarneming en registratie van dergelijke karakteristieke elementen is van grote betekenis.

Zichtbare, houdbare en bruikbare onderzoeksresultaten

Vanzelfsprekend is het van groot belang dat de geïnventariseerde gegevens zorgvuldig en veilig worden vastgelegd en dat zij voor alle belanghebbenden bereikbaar en bruikbaar zijn *en blijven*. Dit betekent dat voldoende kennis van datamanagement noodzakelijk is om de projectresultaten, ook op de langere termijn, zichtbaar, houdbaar en bruikbaar te laten zijn. In dit verband zijn de volgende zaken van belang.

Doordenk vooraf goed op welke manier de verkregen informatie wordt opgeslagen. Bepaal niet alleen zo nauwkeurig mogelijk welke gegevens er moeten worden gearchiveerd, maar ook welke bestandsvorm zij moeten krijgen, hoe de data worden beveiligd en wie de gegevens al dan niet mogen raadplegen. Controleer of op het inventarisatieproject de Archiefwet 1995 van toepassing is en of er bepaalde bewaartermijnen van kracht zijn. Verder is het belangrijk om na te gaan of portretrecht en copyright een rol spelen bij het project. Het verdient aanbeveling om over het opslaan en archiveren van resultaten praktisch advies in te winnen bij projectleiders van andere – lopende – inventarisatieprojecten.

Er is voor zover bekend geen specifieke software beschikbaar voor het inventariseren van monumentale interieurs. Wel bestaan er diverse databases die voor andere doeleinden ontwikkeld zijn en als inspiratie kunnen dienen. Aan het eind van deze publicatie is hiervoor een aantal suggesties opgenomen. Het is uiteraard zaak dat inventarisanen beschikken over geschikte, en bij voorkeur dezelfde hard- en software. Bedenk verder dat digitaal opgeslagen informatie ook op langere termijn beschikbaar moet blijven. Kies daarom bijvoorbeeld formats die (naar verwachting) compatible zijn met toekomstige software.

Het kan zinvol zijn het inventarisatieproject en de uitkomsten hiervan deel te laten uitmaken van een groter

geheel, zoals het Netwerk Digitaal Erfgoed. Dit netwerk komt voort uit de Nationale Strategie Digitaal Erfgoed (2015). Een groeiend aantal organisaties uit de erfgoedsector maakt er gebruik van. Door samen op te trekken zijn zij in staat de mogelijkheden van digitaal erfgoed maximaal te benutten. Het is daarom aan te bevelen om in de voorbereidingsfase van een inventarisatie na te gaan hoe en met welke middelen kan worden aangesloten op het genoemde netwerk of een ander platform.

Communicatie

Bij inventarisaties is het in veel gevallen gewenst dat iemand de interieurs bezoekt. De te onderzoeken ruimtes kunnen zich bevinden in (min of meer) openbare gebouwen, maar ook in het privé-domein van een particuliere eigenaar. Bij een inventarisatie wordt vastgelegd welke waardevolle elementen zich in een binnenruimte bevinden. Vooral bij particuliere eigendommen kan dit, om begrijpelijke redenen, gevoelig liggen.

Het is daarom van groot belang bij de voorbereiding – en uiteraard bij de uitvoering – voldoende aandacht te schenken aan de privacy, openbaarheid en diefstalgevoeligheid. Ga ook na of het verzamelen, opslaan en eventueel openbaar maken van (persoons)gegevens in dit verband voldoet aan de voorschriften van de Algemene verordening gegevensbescherming (AVG).

Juist vanwege mogelijke gevoeligheden is het zaak voldoende aandacht te schenken aan de communicatie rond het inventarisatieproject. Goed geïnformeerde eigenaren zullen namelijk eerder bereid zijn mee te werken. Communicatie kan lopen via de lokale pers, historische verenigingen en berichtgeving van de gemeente, sociale media en websites. Maar in veel gevallen is het raadzaam eigenaren daarnaast persoonlijk te benaderen.

Afspraken maken wordt makkelijker, plezieriger en effectiever als je de eigenaar of beheerder van het interieur ondersteunend informatiemateriaal aanbiedt. Bijvoorbeeld een flyer of folder met een beknopte beschrijving van het project en een contactadres. Potentiële deelnemers kunnen dan niet alleen het doel van het project nog eens nalezen en zo nodig hun vragen voorleggen. Zij zullen ook zien dat de onderzoekers serieus te werk gaan en dat hun medewerking waardevol is.

Laat steeds duidelijk weten wat het doel is van de inventarisatie, hoe gegevens worden gebruikt en waar deze zullen worden bewaard en opgeslagen. Maak duidelijk hoe de organisatie in elkaar steekt en bij wie een eigenaar terecht kan met vragen. Overweeg de

belangrijkste informatie op te nemen in een flyer of brochure, die aan alle belanghebbenden ter hand wordt gesteld. Zorg voor een goed ingericht informatiepunt zodat mails en telefoontjes vlot en duidelijk worden beantwoord. Instrueer de medewerkers op dit punt en blijf er gedurende de gehele looptijd van het project aandacht aan besteden.

Financiering

Tot slot moet tijdens de voorbereiding worden vastgesteld in hoeverre de plannen financieel haalbaar zijn. Er is een realistische begroting nodig. Als de organisatie zelf al over middelen beschikt, zullen deze in veel gevallen niet toereikend zijn om alle ambities waar te maken. In hoofdstuk 7 worden enkele mogelijkheden aangestipt om (aanvullende) financiering te verkrijgen.

Stap 2 – Uitvoering

Hoe omvangrijk ‘het echte inventarisatiewerk’ moet zijn en hoe diepgaand het wordt uitgevoerd, hangt af van de vooraf vastgestelde doelen. De uitvoering kan bestaan uit inventariseren van achter het bureau en/of inventariseren op locatie. Een combinatie van beide zal de meeste informatie en kennis opleveren.

Inventariseren achter het bureau

Achter het bureau kan speurwerk worden verricht in de literatuur en in gedigitaliseerde lokale, regionale en nationale bibliotheken, plaatselijke en provinciale archieven en het Nationaal Archief. In deze bronnen is veel informatie te vinden over interieurs. Denk hierbij niet alleen aan vakpublicaties over architectuur en interieur, maar ook aan beeldbanken, artikelen en tijdschriften. Bij de RCE zijn allerlei gegevens te vinden over interieurs in rijksmonumenten; zie voor meer informatie hierover hoofdstuk 6.

Een andere mogelijkheid is contact leggen met historische verenigingen, heemkundekringen en soortgelijke organisaties. Zij staan doorgaans open voor vragen over gebouwen in hun werkgebied. Omdat ze meestal dicht bij de lokale archieven opereren, en soms zelf gegevens beheren, kunnen zij vaak behulpzaam zijn bij het vinden van documentatie. Soms kennen zij geschikte (lokale) contactpersonen.

Uiteraard kan ook op het internet worden gezocht naar bruikbare informatie. Die is vooral te vinden op websites van overheden en culturele en erfgoedorganisaties. Er zijn bijvoorbeeld stichtingen en musea die zich sterk maken voor specifieke interieurs of interieuronderdelen,



Historisch beeldmateriaal, zoals deze interieurfoto van kasteel het Nijenhuis in Heino, gemaakt in 1910, is van grote waarde bij het achterhalen van de geschiedenis van een interieur.



Hetzelfde interieur honderd jaar later.

zoals de Stichting Historische Behangsels en Wanddecoraties en het Nederlands Tegelmuseum. Deze organisaties bezitten een bovengemiddelde kennis van een specifiek aspect van (bepaalde) interieurs. Daarnaast zijn er vele instellingen die zich richten op een bepaalde gebouwcategorie, zoals kerken, kastelen en buitenplaatsen, woonhuizen of gemalen. Ook zij beschikken over nuttige informatie over de interieurs in deze gebouwen.

Nog een mogelijk interessante bron is *Delpher.nl*. Deze door de Koninklijke Bibliotheek beheerde website biedt een enorme en snelgroeiende hoeveelheid gedigitaliseerde historische Nederlandse kranten, boeken, tijdschriften en radiobulletins uit bibliotheken, musea en andere (erfgoed)instellingen.

Onder voorwaarden zijn (semi)commerciële bronnen soms nuttig. Denk bijvoorbeeld aan websites zoals *Funda.nl*, *Jaap.nl* en *oozo.nl*. Hierop worden talloze interieurs getoond. Houd er wel rekening mee dat deze informatie voor een ander doel online is gezet en daardoor zijn beperkingen heeft.

Inventariseren op locatie

Ter plekke interieurs inventariseren is doelmatig en inspirerend. Doelmatig, omdat één bezoek veel nuttige informatie kan opleveren die je ergens anders niet (snel) vindt. Interieuronderdelen zijn van meerdere zijden te bekijken en (niet-destructief) te onderzoeken. Bovendien kennen veel eigenaren, gebruikers of beheerders interessante gegevens of verhalen die nog niet eerder zijn opgetekend. Ter plekke inventariseren is inspirerend omdat je een deel van de interieurelementen zult herkennen en omdat je regelmatig nieuwe elementen zult ontdekken die vragen om nadere duiding.

De ervaring leert wel dat inventariseren op locatie veel tijd vergt. Dat zit hem niet alleen in de bezoeken zelf, maar ook in de voorbereiding en de uitwerking ervan. Probeer daarom ter plekke altijd zo veel mogelijk vast te leggen, want terugkomen kost veel extra uren. Om diezelfde reden is het goed om bij twijfel over het belang van een interieurelement, dit toch te documenteren. De gegevens later terzijde leggen kan altijd nog.

Het is aan te raden om inventarisatiegegevens direct digitaal op te slaan, bijvoorbeeld met behulp van een notebook of tablet. Daarnaast is het ten eerste aan te bevelen flink wat foto's en eventueel korte films te maken. Vanzelfsprekend moet de eigenaar of beheerder hiermee instemmen. Soms kun je bepaalde condities afspreken waarbinnen het maken van beeldopnames wordt toegestaan. Hoewel je met een tablet of mobiele

telefoon kunt fotograferen en filmen, heeft het de voorkeur (ook) opnamen te maken met een goede digitale camera. Dankzij onder meer de grotere lichtinval is het mogelijk met name op lastige plaatsen in een interieur, al dan niet met behulp van een statief, goede opnames te maken.

De meeste eigenaren zijn geïnteresseerd in de geschiedenis van hun woning. Daarom wordt de uitwisseling van gegevens, weetjes en verhalen doorgaans erg op prijs gesteld. Dit geldt in het bijzonder wanneer je als inventarisant bewoners de ogen kunt openen voor iets wat ze al lange tijd kennen, maar nooit hebben begrepen. Veel inventarisatiebezoeken verlopen dankzij de informatie-uitwisseling plezierig en maken het nodige los. Tijdens en na het bezoek moet de onderzoeker wel een scherp onderscheid maken in verwerkbare interieurdata – waar het feitelijk om te doen is – en aanvullende interessante informatie.

Stap 3 – Afronding

Verwerking data

Nadat alle verzamelde data zijn ingevoerd, kunnen zij op diverse niveaus worden geordend. Hierdoor wordt het eenvoudiger conclusies te trekken. Zo nodig verstrekken inhoudelijke experts aanvullende informatie. Een statisticus kan desgewenst in beeld brengen hoe betrouwbaar en representatief de data zijn. Vaak zullen data van afzonderlijke locaties worden verwerkt tot metadata. Deze zeggen iets over het totaal van de onderzochte interieurs en zijn niet te herleiden tot de afzonderlijke locaties.

Opstellen eindrapportage

In de eindrapportage wordt vastgelegd waarom, hoe en waartoe de inventarisatie is uitgevoerd, welke data zijn verkregen, hoe deze zijn verwerkt en beoordeeld, en welke conclusies en aanbevelingen hieraan worden verbonden. De eindrapportage moet vanzelfsprekend voldoen aan de eisen die in de voorbereidingsfase zijn geformuleerd en voortvloeien uit het doel van de inventarisatie. De resultaten kunnen op uiteenlopende manieren worden gepresenteerd. Door beschrijvende teksten te combineren met foto's en andere illustraties, zoals diagrammen en tabellen, nemen de effectiviteit en de aantrekkelijkheid van de rapportage sterk toe.

Stap 4 – Nazorg

Deze laatste fase, die overigens niet altijd scherp te scheiden is van de afrondingsfase, wordt te vaak

vergeten of te snel afgedaan. Nazorg is belangrijk. Niet alleen voor de diverse belanghebbende partijen, maar ook om in algemene zin steun te verwerven voor de instandhouding van monumentale interieurs. De invulling van de nazorg verschilt uiteraard per onderzoek en uitvoerder.

Resultaten delen

De resultaten van een inventarisatie – data, conclusies en aanbevelingen – zijn in de eerste plaats bestemd voor de opdrachtgever. Die heeft daarmee een plan. Hij zal de uitkomsten op een of andere manier bekendmaken aan zijn doelgroep. Maar vaak zijn de resultaten interessant voor meer personen en/of instanties. Ongeacht hoe breed gegevens worden verspreid, er moet altijd rekening worden gehouden met privacy. Dat eigenaren hebben meegewerkt aan een inventarisatie wil namelijk niet zeggen dat zij instemmen met publieke verspreiding van de uitkomsten (tenzij zij zich hiermee desgevraagd expliciet akkoord hebben verklaard). Daarom kunnen resultaten soms alleen worden gedeeld zonder adresgegevens of in de vorm van metadata. In andere gevallen speelt privacy niet of nauwelijks een rol. Eigenaren hebben er dan geen bezwaar tegen – of vinden het zelfs prachtig – als hun interieurs voor het voetlicht worden gebracht.

Partijen die, buiten de opdrachtgever, bijna altijd geïnteresseerd zijn in de resultaten van interieurinventarisaties, zijn gemeenten, provincies, Rijk, erfgoedorganisaties en bepaalde onderzoeks-, documentatie- en onderwijsinstellingen. Zij helpen op hun beurt vaak bij het verspreiden van de informatie. Denk bijvoorbeeld aan de Stichting Open Monumentendag: door eigenaren mee te laten doen aan dit evenement worden resultaten eenvoudig gedeeld met andere deelnemers en bezoekers, en krijgt het monumentale interieur meer bekendheid bij een breder publiek. Een andere mogelijkheid is dat een historische werkgroep, dankzij de inventarisatie, meer inzicht krijgt in een gedeelte van de lokale geschiedenis. Dit kan vervolgens leiden tot een tentoonstelling of een culturele activiteit, zoals bij levende geschiedenis en re-enactment. Met speciale aandacht voor het monumentale interieur.

Overheden zijn vooral geïnteresseerd in gegevens en conclusies, omdat zij op basis hiervan beleid kunnen ontwikkelen voor (de bescherming en instandhouding van) monumentale interieurs. De uitkomsten zijn bijvoorbeeld te gebruiken als onderbouwing van het voornemen om voor een bepaalde periode of kwetsbare categorie restauratiegelden vrij te maken.

Zoals gezegd hebben ook onderzoeks- en onderwijsinstellingen regelmatig belangstelling voor de resultaten van interieurinventarisaties. Studenten van hogescholen en universiteiten zijn altijd op zoek naar geschikte onderwerpen voor een verdiepend onderzoek. Wetenschappers hebben behoefte aan casuïstiek. Soms biedt dit mogelijkheden om 'nog meer uit de inventarisatie te halen' of een vervolgonderzoek te laten plaatsvinden.

Contact met professionals en publiek

Een inventarisatie levert niet alleen antwoorden op, maar ook nieuwe vragen. Sommige zijn zo belangrijk of interessant dat het de moeite waard is daarover een studiedag, symposium of webinar te organiseren. Specialisten, kenniswerkers, beleidsmakers en andere belanghebbenden krijgen dan de kans van gedachten te wisselen over vragen, uitkomsten, dilemma's en een mogelijke follow-up.

In veel gevallen is het nuttig de uitkomsten van een inventarisatie samen te vatten in een eenvoudige, maar aantrekkelijke publicatie voor een breed publiek. In gedrukte vorm en/of digitaal. Een toegankelijke brochure of webpagina stelt geïnteresseerden in staat snel kennis te nemen van de belangrijkste resultaten en kan tevens de belangstelling en inzet voor monumentale interieurs in brede kring vergroten.



Presentatie van de eindresultaten van een inventarisatieproject.

Uitkomsten toegankelijk houden

Als het goed is, zijn er in de voorbereidingsfase voorzieningen getroffen om de verzamelde data zodanig te archiveren en op te slaan dat zij gemakkelijk zijn terug te vinden en te gebruiken. Ook op de langere termijn. Het is belangrijk dat afspraken op dit gebied in de nazorgfase worden nageleefd. Een ander belangrijk aandachtspunt is dat er bij ingrijpende veranderingen op het gebied van hardware en informatietechnologie tijdig moet worden gecontroleerd welke gevolgen dit heeft voor de toegankelijkheid van de data. Als projectmatig opgezette inventarisaties eenmaal zijn afgerond, raakt dit onderwerp om begrijpelijke redenen vaak snel op de achtergrond. Des te belangrijker is het om programma's en formats te kiezen die (naar verwachting) lange tijd bruikbaar blijven.

4. Praktische tips

Een geslaagde inventarisatie levert nuttige en nieuwe informatie op, waar vele partijen hun voordeel mee kunnen doen. De praktijk leert echter dat er ook van alles mis kan gaan. Zoals eerder werd benadrukt, voorkomt een goede voorbereiding veel problemen en misverstanden. Maar ook bij de uitvoering, en met name bij locatiebezoeken, moeten valkuilen worden vermeden en mogelijkheden maximaal worden benut. Voor de

afronding en de nazorg geldt eveneens een aantal do's en dont's.

Op basis van geslaagde en minder geslaagde inventarisaties uit het verleden is het volgende (niet-uitputtende) overzicht van praktische tips samengesteld. Het is globaal geordend van voorbereidingsfase naar nazorgfase.

- **Reserveer voldoende tijd voor de voorbereiding.**
Het voorbereiden van een interieurinventarisatie vergt flink wat denkwerk, overleg, geregel en georganiseer, en dus ook tijd. De verleiding om op enig moment te beginnen met 'het echte werk' kan groot zijn. Toch is het beter vooraf zo veel mogelijk vragen te beantwoorden, knopen door te hakken en vooral te zorgen voor een doordachte, systematische en efficiënte manier om het eigenlijke onderzoek uit te voeren. Dit kan namelijk veel complicaties in volgende fasen voorkomen. Anders gezegd: een gedegen voorbereiding verdient zich later terug.
- **Overweeg het project op te splitsen in deelprojecten en/of fasen.**
Nogal wat inventarisatieprojecten hebben de eindstreep niet gehaald omdat de opzet te veelomvattend en te ambitieus was. De praktijk leert dat kleinere en helder afgebakende projecten kansrijker zijn. Daarom kan het verstandig zijn grote inventarisatieprojecten op te splitsen in deelprojecten en/of in de tijd te faseren.
- **Overweeg een pilot uit te voeren.**
Vooraf bij grotere inventarisatieprojecten, waarbij het lastig is om in de voorbereidingsfase alles al tot in detail te overzien, kan het verstandig zijn een pilot uit te voeren. De ervaringen uit zo'n kleinschalige proef zijn van grote waarde voor een goed verloop van de eigenlijke inventarisatie.
- **Zorg voor een voldoende ruime planning.**
Een inventarisatie kan door allerlei interne en externe factoren vertraging oplopen. Bijvoorbeeld doordat medewerkers langdurig uitvallen, weersomstandigheden geplande locatiebezoeken doorkruisen, of stakingen of virusuitbraken de dagelijkse gang van zaken ontregelen. Bij een voldoende ruime planning zijn tegenslagen op zijn minst voor een deel op te vangen. Neem daarom altijd een aantal reserve-dagen op in de planning.
- **Weet wat je wilt weten.**
Om met een inventarisatie het gestelde doel te bereiken, moeten bepaalde gegevens worden verzameld en bepaalde vragen worden beantwoord. Het is van groot belang dat voor de start van de uitvoering duidelijk is welke essentiële informatie boven water moet komen. Bij het eerste onderzoeksobject kan dan direct alles wat noodzakelijk is, worden geïnventariseerd. Als er gaandeweg de rit telkens nieuwe aandachtspunten bij komen, is de kans groot dat deze bij de reeds onderzochte interieurs niet zijn meegenomen. Met een incompleet databestand als gevolg.
- **Accepteer tegenslag.**
Veel eigenaren reageren enthousiast of in elk geval positief op het verzoek om mee te doen aan een inventarisatie en verlenen hun volledige medewerking. Maar er zullen waarschijnlijk ook eigenaren zijn die structureel niet reageren. Bijvoorbeeld wegens ziekte of privacy, of omdat ze problemen hebben met de gemeente. Soms kan een tactvolle benadering hen op andere gedachten brengen, maar wees erop bedacht dat voor sommige interessante adressen, hoe spijtig ook, een locatiebezoek niet haalbaar zal blijken.
- **Zorg voor een heldere werkinstructie.**
Hoe beter inventariserenden weten wat er van hen wordt verlangd, des te efficiënter zij te werk kunnen gaan en des te hoger het rendement van hun inspanning zal zijn. Naarmate er meer mensen bij een inventarisatie worden betrokken, neemt het belang van een duidelijke instructie en een eenduidige werkwijze verder toe.
- **Denk mee vanuit de eigenaar.**
Veel mensen die aan een inventarisatie meewerken, stellen het op prijs als ze daar 'iets voor terugkrijgen'. Ze willen bijvoorbeeld door het onderzoek iets meer te weten komen over hun interieur. Houd hier rekening mee. Vooral een locatiebezoek biedt goede mogelijkheden om eigenaren, beheerders en bewoners te wijzen op bepaalde bijzonderheden (eventueel ook van

het roerende erfgoed) en daar iets over te vertellen. Een andere mogelijkheid is hun de resultaten van het locatiebezoek en/of (delen van) de uitkomsten van de inventarisatie beschikbaar te stellen.

- **Benut een locatiebezoek maximaal.**

Normaal gesproken is er maar één gelegenheid om een interieur op locatie te inventariseren. Tijdens dat bezoek moet in elk geval alle essentiële informatie worden vastgelegd. Houd dit tijdens het bezoek steeds voor ogen, vooral als je stuit op informatie die interessant of van grote (cultuurhistorische) waarde is, maar niet of weinig relevant voor de inventarisatie.

Denk bijvoorbeeld aan een huisarchief met allerhande historische gegevens, of een reeks zeer oude interieurfoto's. Stel je in dergelijke situaties flexibel op. Wijs op het belang van de informatie. Besteed er binnen de beschikbare tijd serieuze aandacht aan. Vraag de eigenaar eventueel of het mogelijk is later nog eens op het onderwerp terug te komen. Maar verlies de essentiële informatie niet uit het oog.

- **Doseer het aantal vragen.**

Vooraf bij locatiebezoeken, maar ook bij schriftelijke inventarisaties, kan de verleiding groot zijn om eigenaren, beheerders en/of bewoners over van alles



De instandhouding van een monumentaal interieur, zoals hier in het stadhuis van Dokkum, is gebaat bij een passend gebruik van de ruimte. Bij het plannen van een bezoek moet er daarom rekening mee worden gehouden dat interieurs soms bezet zijn voor uiteenlopende activiteiten.

en nog wat te bevragen. Wees erop bedacht dat een ‘te grote interesse’ averechts kan werken. Beperk je daarom tot de informatie die essentieel is voor de inventarisatie. Als tijdens een locatiebezoek blijkt dat er veel meer aanwezig is dan vooraf kon worden ingeschat of dat iemand het leuk vindt om veel meer gegevens te verstrekken, dan kun je daar natuurlijk gebruik van maken. Maar trek ook dan een grens. Mensen moeten niet (achteraf) het gevoel krijgen dat ze te veel hebben verteld.

- **Respecteer de privacy.**

Bij het inventariseren zullen vaak ruimtes met een sterk persoonlijk karakter worden bezocht. Bijvoorbeeld de woonkamer, keuken of slaapkamer bij bewoonde locaties, of een persoonlijke werkplek bij andere gebouwcategorieën. Als het goed is, is de openstelling van privévertrekken bij de voorbereiding van het bezoek al aan de orde geweest. Houd je dan aan de gemaakte afspraken. Daarnaast kan het gebeuren dat een eigenaar, beheerder of bewoner er geheel of gedeeltelijk van afziet dat het gebouw of bepaalde ruimtes worden bezocht. Toon hier dan begrip voor. Soms is een compromis mogelijk, zoals ‘wel bekijken, geen foto’s maken’. Ga in elk geval nooit in discussie over de toegang tot bepaalde ruimtes.

- **Zorg voor een bruikbaar eindresultaat.**

Inventariseren is nooit een doel op zich. Het eindresultaat van het onderzoek moet bruikbaar zijn voor een vervolgtraject, zoals het ontwikkelen van beleid, het uitgeven van een publicatie of het organiseren van een

cultuurhistorische activiteit. Daarom is het noodzakelijk dat de ‘output’ van de inventarisatie voldoet aan specifieke voorwaarden. Deze zullen per project verschillen, maar de volgende eisen zijn vrijwel altijd van kracht:

- De opzet en werkwijze van de inventarisatie zijn helder en inzichtelijk beschreven.
- De juiste gegevens worden doeltreffend vastgelegd.
- De analyse van de gegevens resulteert in duidelijke conclusies en werkbare aanbevelingen.

Vanzelfsprekend is er tijdens de voorbereiding en de uitvoering rekening gehouden met deze en andere eisen. Het kan echter geen kwaad om in de afrondingsfase, bij het samenstellen van de eindrapportage, nog eens goed na te gaan of met de resultaten daadwerkelijk wordt voldaan aan alle bruikbaarheidseisen.

- **Onderschat het werk in de afrondingsfase niet.**

De afronding omvat het verwerken en ordenen van de gegevens en het schrijven van een eindrapportage. Vooral dit laatste blijkt vaak veel meer tijd te vragen dan vooraf is ingeschat. Mede daarom is het aan te raden hiermee vroegtijdig te beginnen.

- **Houd gegevens bruikbaar, ook op de lange termijn.**

Handgeschreven documenten zijn, met enige inspanning, eeuwen later nog te raadplegen. Databestanden en ondersteunende software kunnen binnen twee decennia onbruikbaar zijn geworden. Zorg ervoor dat digitale informatie zo wordt vastgelegd, opgeslagen en beheerd dat deze ook vele jaren later nog toegankelijk is (zie ook hoofdstuk 3, onder Stap 1).

5. Vervolgonderzoek

De uitkomsten van een inventarisatie kunnen aanleiding zijn voor een vervolgonderzoek of vervolgbezoeken. Vooral wanneer de resultaten van een verkennend onderzoek veelbelovend zijn en de opdrachtgever enthousiast is, zal hieraan behoefte zijn. Het is overigens ook goed mogelijk dat andere belanghebbenden of geïnteresseerden het initiatief nemen tot een volgende stap. Zo'n vervolgonderzoek dient meestal één, en soms meer van de volgende doelen.

1. Verdieping

Bij een verdiepende inventarisatie wordt eerder gevonden informatie nader onderzocht. Dit kan bijvoorbeeld het volgende betekenen.

- De eerder geïnventariseerde interieurs worden meer gedetailleerd beschreven en gedocumenteerd, eventueel in samenhang met historisch en/of archiefonderzoek.
- De eerder geïnventariseerde interieurs worden opgemeten en vastgelegd in tekeningen, zo mogelijk in combinatie met bouw- en interieurhistorisch onderzoek.
- De eerder geïnventariseerde interieurs worden, bij voorkeur in combinatie met het exterieur, kleurhistorisch onderzocht. Hierbij worden de in de loop der tijd toegepaste kleuren en afwerkingslagen in beeld gebracht. Dit kan voor zowel een vertrek als een geheel gebouw.

2. Verbreding

Bij een verbredende of aanvullende inventarisatie wordt aan eerder gevonden informatie vanuit een bredere context (met nieuwe bronnen) informatie toegevoegd. Dit kan bijvoorbeeld het volgende betekenen.

- Een wandtapijt, gestuukt plafond of ander interieuronderdeel is aanleiding om in meer bronnen en op meer locaties op zoek te gaan naar (informatie over) vergelijkbaar werk.
- Het kleurgebruik bij bijvoorbeeld een bepaald onderzocht boerderij-interieur is aanleiding om het kleurgebruik bij agrarische gebouwen in de gehele streek te onderzoeken.

3. Kwalificering

Bij een kwalificerende inventarisatie is idealiter al bepaald welke (onderdelen van) interieurs van waarde zijn, maar wordt hun conditie nader onderzocht, beoordeeld en gedocumenteerd. Daarnaast wordt vaak een prioriteitenlijst opgesteld. Deze geeft aan welke elementen als eerste aandacht nodig hebben. Verder worden zo mogelijk preventieve maatregelen aanbevolen die een gunstig effect hebben op de gehele binnenruimte. De onderzoeksgegevens kunnen, afhankelijk van de situatie,

worden verwerkt in bijvoorbeeld een housekeeping-, meerjarenonderhouds- of restauratieplan.



Interieurspecialisten van Monumentenwacht Noord-Brabant inspecteren en documenteren de conditie van interieuronderdelen.

4. Professionalisering

Soms zijn de aangetroffen interieurs of specifieke interieurelementen dermate belangrijk en bijzonder, dat het gewenst is om ze professioneel te laten fotograferen en documenteren. Hierbij kunnen bijvoorbeeld 3d-technieken worden ingezet. Daarnaast is het mogelijk andere vormen van diepgaander – materiaaltechnisch – onderzoek in te zetten. Dit kan uiteraard alleen als de eigenaar hieraan medewerking wil verlenen.

Vereiste kennis

Voor elk type inventarisatie zijn minimaal een goede werkinstructie en enige (kunsthistorische) basiskennis noodzakelijk. Eerste, globale inventarisaties zijn vaak geschikt om te worden uitgevoerd door vrijwilligers met een relevante achtergrond. Voor verdiepende en verbredende inventarisaties moet worden gedacht aan goed ingewerkte vrijwilligers, studenten kunstgeschiedenis of uiteraard professionals. Voor kwalificerende inventarisaties komen normaal gesproken alleen professionals in aanmerking, zoals gespecialiseerde interieurinspecteurs die idealiter zijn opgeleid als restaurator én kunst- of architectuurhistoricus.

6. Wat biedt de RCE?

Volop informatie

De RCE beschikt over veel kennis en ervaring op het gebied van monumentale interieurs én de vele onderwerpen die hieraan gerelateerd zijn. Denk bijvoorbeeld aan architectuur-, bouw- en kleurhistorie. Of aan specifieke gebouwcategorieën, zoals religieus erfgoed en boerderijen. Of aan bepaalde materialen en hun toepassingen, zoals natuursteen en stucwerk. Daarnaast wordt er toegepast onderzoek verricht naar uiteenlopende deelonderwerpen.

Bij de RCE zijn allerlei gegevens over interieurs in rijksmonumenten te vinden, onder meer in het monumentenregister, de beeldbank, en de pand- en onderzoeksdossiers. Daarnaast beschikt de RCE over een uitgebreide bibliotheek en uiteenlopende archieven waaronder diverse restauratiedagboeken. Vele, zeer uiteenlopende RCE-publicaties zijn digitaal beschikbaar.

Al deze kennis, informatie en ervaring kan behulpzaam zijn bij het voorbereiden en uitvoeren van een inventarisatieproject.

Thesaurus

Om te bevorderen dat binnen de erfgoedwereld zo veel mogelijk dezelfde (vak)termen worden gebruikt, bijvoorbeeld om interieurelementen of afwerkingstechnieken aan te duiden, werkt de RCE aan een digitale thesaurus. Dit professionele begrippenkader moet het mogelijk maken steeds meer erfgoed-gerelateerde voorwerpen en verschijnselen nauwkeurig en eenduidig te benoemen. De RCE-thesaurus is nog niet publiek toegankelijk, maar op verzoek kunnen wel delen hiervan beschikbaar worden gesteld. Daarnaast kan gebruik worden gemaakt van de internationale Art & Architecture Thesaurus (AAT) en de Nederlandstalige versie hiervan, die wordt beheerd door RKD – Nederlands Instituut voor kunstgeschiedenis.



Als vervolg op een verkennende inventarisatie kunnen bijvoorbeeld interieuresembles worden onderzocht.

7. Financiële ondersteuning

Om met succes een inventarisatieproject van enige omvang uit te (laten) voeren, zijn vrijwel altijd financiële middelen nodig. Voor inventarisaties van interieurs (en andere erfgoed-gerelateerde onderwerpen) zijn echter geen structurele subsidiemogelijkheden beschikbaar. Dit betekent dat telkens per project moet worden bekeken hoe men de financiering rond kan krijgen. In de praktijk blijkt dat de middelen voor een interieurinventarisatie meestal afkomstig zijn uit meerdere bronnen.

Financieren van een inventarisatie

Hier volgt een (niet-uitputtend) overzicht van mogelijkheden. Bedenk dat er altijd een goed onderbouwd plan nodig is om (aanvullende) financiering te verkrijgen.

- De initiatiefnemer(s) beschikt/beschikken over *eigen middelen* waarmee (een deel van) de inventarisatie kan worden bekostigd.
- Een *overheid* (lokaal, provinciaal of nationaal) of andere instantie is bereid de inventarisatie (mede) te financieren in de vorm van een projectsubsidie. Hiervoor kan het noodzakelijk zijn dat de organisatie een ANBI-status heeft of verwerft.
- Een *fonds* (lokaal, regionaal of landelijk) is bereid de inventarisatie (mede) te financieren. Een bekend voorbeeld is het Prins Bernhard Cultuurfonds.

- Een *bedrijf, ondernemersvereniging of brancheorganisatie* wil een financiële bijdrage leveren. Bijvoorbeeld omdat hiermee een lokaal of regionaal belang wordt gediend of omdat een jubileum zo extra glans krijgt.
- Een of meer *particuliere weldoeners* willen bijdragen in de kosten. Dit lijkt misschien niet de meest kansrijke optie, maar in de praktijk komt dit – met name voor lokale doelen – regelmatig voor.
- Er worden middelen verworven door *crowdfunding*. Deze manier van fondsenwerving wordt ook in de erfgoedsector steeds vaker met succes ingezet.
- Er is geen financiële ondersteuning mogelijk, maar een organisatie of instelling is wel bereid *in natura* bij te dragen, bijvoorbeeld door de inzet van professionele arbeidskrachten, vrijwilligers of faciliteiten.

Subsidie voor interieurs

Voor de instandhouding van monumentale interieurs en met het gebouw verbonden interieurelementen in rijksmonumenten kan subsidie worden aangevraagd in het kader van de Subsidieregeling instandhouding monumenten of de regeling Woonhuissubsidie. Zie voor meer informatie www.cultureelerfgoed.nl/domeinen/monumenten/subsidies.

Literatuur en websites

De volgende overzichten van literatuur en websites geven een goede indruk van wat er op het gebied van interieurinventarisaties te vinden is, maar ze zijn niet compleet. Vooral bij inventarisaties van minder gangbare interieurs of interieurelementen met een specifieke signatuur zal verder zoeken lonend zijn.

Literatuur

- Anoniem, *Handleiding inventarisatie jongere bouwkunst en stedenbouw (1850-1940): Monumenten Inventarisatie Project (MIP)*. Zeist, 1987.
- Anoniem, *Monumenten-inventarisatie provincie Utrecht (37 delen)*. Stichting Publicaties Oud Utrecht, Utrecht, 1990-2010.
- Anoniem, *Voorloopige lijst der Nederlandsche monumenten van geschiedenis en kunst (11 delen)*. 1908-1933.
- M. van Bleek, R. Crols, *Monumentale interieurs in Nederland: verborgen & kwetsbaar erfgoed*. Gelders Genootschap, Arnhem, 2016.
- V. Debonne, L. Meganck (red.), *Inventariseren van Bouwkundig Erfgoed*. Agentschap Onroerend Erfgoed, Brussel, 2013.
- E. Hage, R. Mekenkamp, *Inventarisatie, documentatie en waardering van historische interieurs. Een handwijzer van de Stichting Interieurs in Fryslân*. Leeuwarden, 2020.
- R. Harmanni, *Inventarisatie decoratieve interieurschilderingen in Nederland*. In: RKD Bulletin 2003, nr. 2, pp. 1-18.
- Th.H. Lunsingh Scheurleer, C.W. Fock, A.J. van Dissel, *Het Rapenburg: geschiedenis van een Leidse gracht (11 delen)*. Leiden, 1986-1992.
- O. Ralling, *Bouwhistorische vondsten in het interieur (brochure RCE)*. Rijksdienst voor het Cultureel Erfgoed, Amersfoort, 2018.
- W. Schmidt, *Das Raumbuch als Instrument denkmalpflegerischer Bestandsaufnahme und Sanierungsplanung*. München, 2002.
- R. Stenvert, *Interieur en historische gelaagdheid (brochure RCE)*. Rijksdienst voor het Cultureel Erfgoed, Amersfoort, 2018.

Websites

- www.amsterdam.nl/kunst-cultuur/monumenten
- <http://browser.aat-ned.nl>
- www.catharijneconvent.nl/advies-voor-kerken
- www.collectienederland.nl/vc/nederlandse-wand-kunst-uit-de-wederopbouwperiode
- www.cultureelerfgoed.nl/domeinen/monumenten/subsidies
- www.cultureelerfgoed.nl/onderwerpen/interieurs
- www.erfgoedooostachterhoek.nl/projecten/waardvolle-interieurs
- www.historischeinterieursamsterdam.nl
- <https://interieursinfryslan.nl>
- www.jacobdewit2020.nl
- www.molendatabase.nl
- www.reliwiki.nl
- www.winkelstories.com



De belangstelling voor monumentale interieurs neemt toe. Vaak is een inventarisatie ervan de eerste stap op weg naar kennis, waardering en mogelijkheden voor bescherming en instandhouding. Inventariseren van binnenruimten is boeiend, uitdagend en inspirerend werk. Maar er komt heel wat bij kijken om een volledig inventarisatietraject tot een goed einde te brengen. Deze handleiding biedt vele aanwijzingen en tips voor een maximale kans op succes.

Met kennis en advies geeft de Rijksdienst voor het Cultureel Erfgoed de toekomst een verleden.